



EL CONEIXEMENT: PAPER DE LES EMOCIONS I LA RAÓ ABANS I ARA

Glòria Roura Jaulín

Professora de filosofia a l'institut Josep Brugulat de Banyoles

Davant la qüestió caldrà plantejar-se d'entrada a què ens referim quan parlem de *l'abans* i *l'ara*, on posem la línia entre l'un i l'altre. Tenint en compte i seguint a Nietzsche¹, que a partir de Sòcrates el pensament occidental sotmet la vida a la raó menyspreant altres aspectes humans com les emocions, aquesta línia divisòria es trobaria en primer lloc al segle XIX i en segon lloc a finals del segle XX, entenent que fins al segle XIX el pensament occidental va assumir que la raó ens donava el coneixement, idea que es començarà a qüestionar de manera essencial a partir del segle XIX per, a finals del segle XX, posar en un mateix pla el paper de les emocions i la raó, ja que es va veure a partir de la psicologia humanista (Maslow, Rogers) que la persona té la necessitat de sentir-se bé amb si mateixa, experimentar les pròpies emocions i créixer espiritualment. Aquest coneixement emocional és independent de la intel·ligència lògico-analítica, ja que es refereix a copçar el que sentim i tenir la intel·ligència d'interpretar-ho de manera intuïtiva. Quan es posen barreres a aquest objectiu bàsic poden derivar comportaments desviats, sense conèixer la nostra part emocional la raó pot de manera independent formar idees que no siguin intel·ligents, en el sentir de ser poc eficaces. El concepte d'intel·ligència intenta aclarir i organitzar un conjunt complex de fenòmens, és la facultat d'entendre i comprendre l'entorn, formar idees complexes, raonar i adaptar-se eficaçment a les circumstàncies.

Per a Nietzsche i en l'obra ja esmentada, el presocràtic Heràclit copsa la realitat ja que ens la mostra com esdevenir. Segons el filòsof alemany en el pensament anterior a Sòcrates encara no s'havia fixat la raó com a única via cap al coneixement, la qual cosa si passarà a partir de Sòcrates i Plató.

Aleshores, i situant-nos ja a la modernitat, s'entendrà que les altres vies de coneixement, com els sentits i les emocions, encara que siguin l'origen, possibilitat i límits del coneixement per a tot filòsof empirista, de fet quedaran supeditades a la guia de la raó: els humans no podem conèixer més enllà del que ens permeten els nostres sentits i dins d'aquests límits és la raó la que ens permet obtenir el coneixement. Cal aquí esmentar a Kant i l'època de la Il·lustració per recordar quin és el paper de la raó, amb la qual podem obtenir no només coneixement teòric sinó també el progrés humà: fugir de prejudicis, millorar l'educació, les condicions de vida.

Com he dit abans, és a partir del segle XIX que aquest paradigma començarà a entrar en crisi. A finals del segle XVIII s'inicia a Alemanya a partir del corrent literari Sturm und Drang (Tempesta i impuls) el moviment del Romanticisme alemany que té com a precursor l'escriptor Goethe², el qual influirà en els filòsofs romàntics. El Romanticisme alemany, com a reacció al racionalisme de la il·lustració, donarà importància al sentiment. Pels filòsofs romàntics, aspectes

1 NIETZSCHE, F. (2009). *El crepuscle dels ídols*. València: Diàlogo.

2 GOETHE, J. W. (2011). *Las desventuras del joven Werther*. Barcelona: Alba.

com els sentiments, els somnis, la imaginació, la natura, ens donen més coneixement que la raó.

També les investigacions del científic Charles Darwin³ al segle XIX posaran en qüestió la importància de la raó. Darwin, amb la teoria de l'evolució natural de les espècies, posa en evidència que l'ésser humà no és un ésser diferent dels altres animals, no és un ésser racional creat per Déu a imatge i semblança seva, i la raó a imatge de la raó divina, un ésser en el qual Déu ha posat aquesta raó que li permet justament arribar al coneixement, tal com es pensava segons la teoria vigent del creacionisme. A partir de l'acceptació de la teoria darwiniana, molt controvertida en el seu origen, es posa en evidència que l'ésser humà és un animal més en l'escala evolutiva, que ha evolucionat a partir de primats. Des d'aquesta perspectiva ens podem qüestionar quina és la importància de la raó, i veure-la com una capacitat humana entre d'altres, ja que ara aquesta raó no es veurà com una capacitat posada per Déu sinó com un producte de l'evolució, i per tant pot deixar de tenir un paper primordial per passar a ser una capacitat més entre d'altres, i encara que aquesta capacitat pugui continuar caracteritzant el que és l'ésser humà com a ésser diferent dels altres animals, deixa d'estar fonamentada en Déu i aleshores també es pot qüestionar.

A continuació és rellevant el paper del metge vienès Sigmund Freud, creador de la psicoanàlisi. A més, en el seu treball Freud ens donarà també una visió del que és l'ésser humà i del sentit de la nostra cultura⁴. Freud descriu el psiquisme humà donant més pes a la part inconscient que a la part conscient, és a dir, la part conscient i per tant on trobem la raó seria només un 10% del funcionament psíquic humà, l'altra part, el 90%, desconeguda per a nosaltres, seria el que mouria els nostres pensaments i actes. Per tant, amb Freud la raó agafa un paper molt secundari en els actes humans i per tant en el coneixement, ja que la major part del que som ens és en realitat desconeguda. La teoria freudiana ha tingut una gran importància durant el segle XX en la manera d'entendre el que és l'ésser humà i la cultura, si bé ha estat criticada pel filòsof de la ciència Karl Popper⁵ com a pseudociència perquè viola el principi de la falsabilitat, criteri de Popper per establir la demarcació entre el que és ciència i el que no ho és, de tal manera que el que s'accepta com a ciència ha de poder ser contrastat, refutat amb un contraexemple, i la psicoanàlisi no pot ser falsada.

Però, en definitiva, la teoria de Freud va ser àmpliament

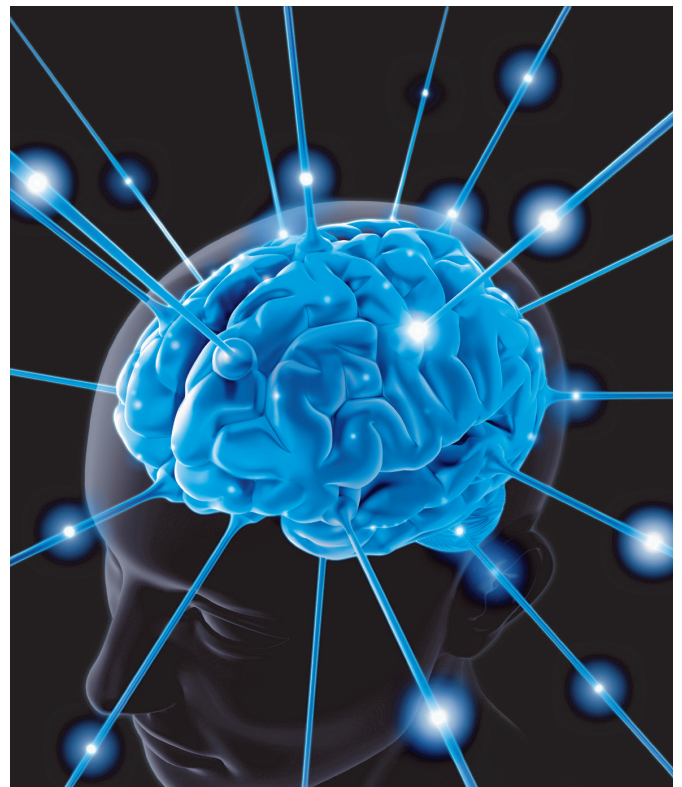
3 DARWIN, CH. (1988). *El origen de las especies*. Madrid: Espasa.

4 FREUD, S. (2010). *El malestar en la cultura*. Madrid: Alianza.

5 POPPER, K. (2008). *La lógica de la investigación científica*. Madrid: Tecnos.

acceptada com a vertadera explicació del funcionament del psiquisme humà, de tal manera que podem dir que a partir de Freud deixem de ser amos de la nostra pròpia raó, ja que aquesta sorgeix a partir de la nostra part inconscient.

Fets històrics del segle XX faran que la nostra cultura deixi de tenir fe cega en la raó. L'Holocaust serà per a molts, com pel filòsof de l'Escola de Frankfurt Theodor Adorno: *no es pot escriure poesia després d'Auschwitz*⁶, l'exemple definitiu de que la raó no ens porta només al coneixement. La nació alemanya, considerada com una de les més cultes i racionals d'Europa i seu dels principals filòsofs, es torna l'exemple de la barbàrie més radical. Això implicarà pel pensament occidental un abans i un després del que pot ser la raó, la racionalitat. Segons el sociòleg Zigmunt Bauman⁷ l'Holocaust va ser un fenomen estretament relacionat amb les característiques de la modernitat ja que va ser fruit de la racionalitat científica, la burocratització dels sistemes productius i les organitzacions, i és a partir d'aquests elements que es va poder portar a terme.



Com he dit al principi, a finals del segle XX noves teories ens permeten parlar d'un abans i un després pel que fa a com entenem les emocions i la raó en el coneixement. A mitjans del segle XX la psicologia humanista (Maslow, Rogers) defensa el creixement espiritual com una necessitat de la persona. L'any 1995 el psicòleg nord-americà Daniel Goleman escriu

6 ADORNO, T. (2008). *Crítica de la cultura y sociedad*. Madrid: Akal.

7 BAUMAN, Z. (2010). *Modernidad y Holocausto*. Madrid: Sequitur.

el llibre *Intel·ligència emocional*. Amb aquest concepte es refereix a la capacitat de l'individu d'identificar el seu propi estat emocional i gestionar-lo de manera adequada. És una forma d'interactuar amb el món a partir dels sentiments englobant capacitats com l'empatia. Aquest llibre, que ha tingut un gran ressò argumenta que no tenim només una intel·ligència racional (lògica, conceptual), sinó també una intel·ligència emocional, ja que reconèixer i saber-se manegar adequadament amb les emocions és un tipus d'intel·ligència que actua de manera independent a la intel·ligència lògico-analítica, de tal manera que podem ser molt racionals però en realitat poc intel·ligents perquè no sabem tenir en compte emocions i això ens fa infeliços perquè en realitat no actuem de manera adequada o millor per a nosaltres. Des d'aquesta perspectiva es creu que la intel·ligència emocional pot ser tant important com la racional per desenvolupar-se a la vida, adaptar-se i ser feliç. També el filòsof i pedagog José Antonio Marina⁸ defensarà la importància de la intel·ligència emocional, creu que la funció de la intel·ligència no és conèixer, sinó dirigir el comportament tot relacionant-ho amb la necessitat de gaudir d'una educació emocional a les escoles i parla del concepte d'intel·ligència executiva com aquella que sap aprofitar les nostres emocions i els nostres coneixements. Segons Marina, els avenços en neurociència i psicologia cognitiva han posat en evidència la importància de la relació entre el coneixement i la conducta humana, i aquest saber cal aplicar-lo a l'educació.



Cal esmentar el model establert per Howard Gardner l'any 1983, la teoria de les intel·ligències múltiples, amb gran ressò actualment. Segons aquest model la intel·ligència no seria un conjunt unitari que agrupa diferents capacitats, sinó que aquestes serien autònomes i mínimament relacionades en xarxa, podent-se activar o no. Tenim vuit tipus d'intel·ligències: visual-espacial, verbal lingüística, naturalista, lògica-matemàtica, interpersonal, corporal i musical. Cada persona pot destacar en alguna o algunes. Per tant, no hauríem de relacionar el coneixement amb només determinat tipus d'intel·ligència, com sol ser la lògica-matemàtica i la verbal-lingüística, les quals es solen mesurar en els tests d'intel·ligència. Aquest model és important com a estratègia didàctica a l'aula. Cal dir però que en l'actualitat diferents autors critiquen la teoria de Gardner perquè no hi ha una evidència científica que la validi (White, 2005)⁹

8 MARINA, J. A. (2013). *La inteligencia ejecutiva*. Madrid: Ariel.

9 WHITE, J. (2005). *Howard Gardner: the myth of Multiple Intelligences*. London: Institute of Education University of London.