

LES FRONTERES DE LA SUBJECTIVITAT: DESIGUALTAT, DISCRIMINACIÓ I DOMINACIÓ

Marc Horneros Prunés

Estudiant del Grau de Filosofia. Universitat de Barcelona

Crec que és zona d'entesa i de consens la idea que tota frontera és una construcció social i històrica, i és dubtós que gaire gent ho contradigui avui en dia. Tots sabem, alguns menys que altres, que les fronteres s'han anat construint bèl·licament entre nacions i pobles, per decisions totalment arbitràries si volem anar més enllà de l'argument de força. Potser podria sonar quelcom més estrany dir que el que queda a cada costat de la frontera està també construït socialment i històricament, malgrat que la majoria de gent podria estar-hi d'acord, doncs - al final - el que consolida i identifica a un poble o nació és la seva cultura, les seves tradicions, la seva llengua, la seva història, etc. Així que encara podríem estar prou d'acord amb aquest argument, en tant que la identitat d'un poble s'ha anat construït i constituït amb el temps i amb allò succeït en ell. Però potser seria interessant, i adequat, "radicalitzar" aquestes idees fins al punt que poguéssim arribar a veure unes fronteres més importants i excloents.

El que a mi m'interessa aquí, doncs, és explicitar unes fronteres que delimiten d'una forma molt més exhaustiva, opressiva i asfixiant. Unes fronteres que no es veuen a simple vista, que no tenen realitat física per si mateixes i que també han estat construïdes, no de forma tan clara com les anteriors, social i històricament. Aquestes fronteres que tant m'interessarien són les de la subjectivitat. Estic parlant, doncs, del que podríem anomenar processos de subjectivació.

Què delimiten aquestes fronteres? Els subjectes. Però de quin tipus de subjecte estem parlant? El que ha de quedar clar és que quan pensem en processos de subjectivació no estem parlant de subjectes cognoscents cartesians ni subjectes transcendents kantians, no parlem de subjectes abstractes ni teòrics sinó de particulars concrets existents en generals abstractes constituïts. És a dir, el procés de subjectivació és, planerament, aquell a partir del qual s'ha creat una identitat col·lectiva, un grup identitari, en el qual s'introdueix a diferents individus particulars i, a partir del qual, se'ls imposa a tots ells aquella identitat, una forma de comportar-se, de sentir, de pensar, de parlar, de creure, de veure, en definitiva,

de ser. I què delimiten, doncs? Partint del que acabem de dir, quan parlem que aquestes fronteres delimiten els subjectes el que estem intentant expressar és el fet que la producció de subjectivitat crea aquell límit que marca el que és i no és normal, el que li està o no li està permès fer, el que li pertoca i el que no li pertoca per la identitat i subjectivitat en la qual es troba immers, etc. És a dir, determina el que un filòsof anomenat Jacques Rancière¹ ha anomenat "maneres de dir, veure i sentir", ja que a aquests individus concrets se'ls hi assigna un nom, que compartiran amb altres individus del mateix grup identitari, al qual li correspon un lloc a la societat, "la part" i "la part dels sense-part" i també una tasca concreta. L'expressió de Rancière és molt suggestiva, ja que ens marca el punt important dels processos de subjectivació, d'imposició de subjectivitats i identitats, que és veure com això arriba fins al més profund del nostre ésser determinant i condiciona fins i tot la nostra forma de parlar, d'expressar la realitat (en això és molt clarificadora també la distinció aristotèlica que agafa Rancière entre *logos* i *phoné*, on al *logos* li correspon a qui té part a la societat i pot expressar judicis polítics i, per tant, participar en l'àgora pública, mentre que la *phoné* correspondria a la "part dels sense-part" la qual no té la possibilitat d'expressar els greuges ni emetre judicis polítics sinó que és animalitzada fins al punt de només poder expressar plaer i dolor), la nostra manera de veure, d'interpretar la realitat des d'un prisma concret, i de sentir. Fins i tot determina quina hauria de ser la nostra sensibilitat (això a nivell molt simple podria ser clarificador amb la distinció i separació entre la suposada sensibilitat de la dona i la suposada rugositat impermeable de l'home).

Tot això Rancière ho anomena un "repartiment del sensible", que seria un "ordre d'allò visible i d'allò dicible", que distribuiria les diferents parts de la societat a on hi hauria la "part dels sense-part". Aquest repartiment seria el que, també Rancière, anomena "ordre policial", tot i que no hem d'entendre

¹ Els conceptes que utilitzaré de Rancière en el llarg de l'article travessen tota la seva obra i trajectòria. A la bibliografia només assenyalo la que, en la meua opinió, és l'obra més interessant sobre el que estem tractant aquí.

el concepte policial com l'entendem nosaltres usualment sinó també com el que entenem normalment per política, que es contraposaria al que ell anomena "política", el trencament amb el "repartiment del sensible" establert, un tall en l'"ordre policial", que portaria al que anomena subjectivació, això és la desidentificació. Doncs per Rancière, la subjectivació és aquell procés de desidentificació de les subjectivitats donades, del repartiment donat de la societat. Tot i això, nosaltres seguirem pensant, de forma més bàsica, la subjectivació com el procés de creació de subjectivitats *que subjecten el subjecte a una identitat concreta* i deixarem la part emancipatòria de la desidentificació a la deconstrucció de les subjectivitats constituïdes i donades en una societat concreta.

Un cop hem arribat aquí i hem entès mínimament que és això de la subjectivació crec que seria interessant veure, ni que sigui superficialment, el que produeix. Per això m'interessa utilitzar altra vegada a Rancière però, aquesta vegada, acompanyada de Giorgio Agamben². Aquest últim autor ens presenta el concepte de "nua vida" que, juntament amb el concepte de "part dels sense-part" de Rancière, ens permet entendre molt millor el gest de la subjectivació. I ens serveix perquè Agamben diu que la "nua vida" és una "exclusió inclusiva". Aquesta paradoxa, que acompanya a la pròpia que es troba en la mateixa formulació del concepte rancièr que fem servir aquí, és la que indica el gest propi de la subjectivació, el qual ve donat per la construcció de diferents identitats a partir de les que n'hi ha una que queda fora de la societat, que queda fora del repartiment de parts, però que - al mateix temps - està inclosa en ella: el que ens trobem és que, precisament, aquesta part exclosa, aquest "exterior", permet que hi hagi un "interior" i que aquest interior poguï construir la seva pròpia identitat en contraposició a l'exterior. Per tant, aquest part queda exclosa de la societat però és aquesta exclusió la condició de possibilitat perquè hi hagi un interior, un "nosaltres".

Precisament per això és tan important la subjectivació, ja que el que ens trobem a tot arreu són relacions de poder, les quals - a més - són clarament desiguals, discriminatòries i de dominació. Però tant, aquestes relacions de poder, així com les fronteres de l'endins i de l'afora de la societat, com també les fronteres entre subjectivitats, són difícils de veure a simple vista, queden amagades perquè precisament es construeixen en la naturalització d'aquest ordre, en la normativització de subjectes i en la construcció de subjectes normals i no-normals. Però explicitar-les, fer-les visibles, mostrar-les i senyalar com han estat construïdes és absolutament necessari i imperatiu per poder emancipar-nos, per alliberar-nos d'aquestes fronteres que ens esclavitzen en una identitat tancada i que

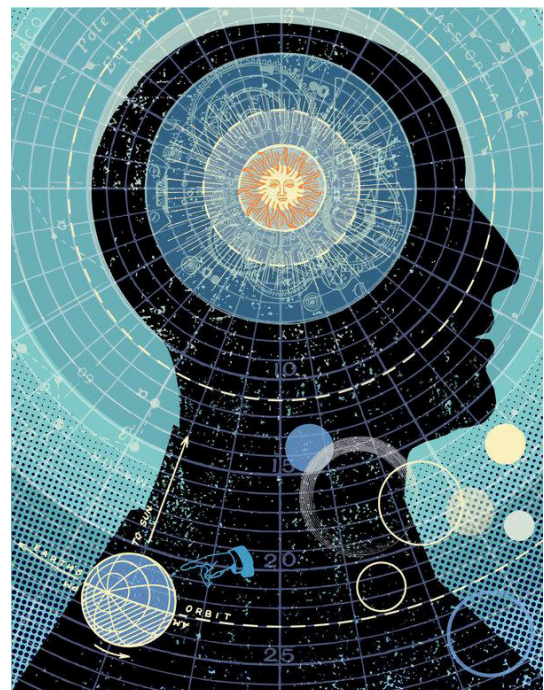
ens corregeixen i redirigeixen si sortim del normal establert, que coaccionen la nostra llibertat, que ens limiten i dicten com hem de ser; per acabar amb les discriminacions, les relacions d'explotació i d'opressió, per acabar amb el sexisme, amb el racisme i amb tantes d'altres fòbies i relacions de poder desiguals de dominació. Perquè deixin de morir dones assassinades pel simple fet de ser dones i perquè deixin de morir refugiats ofegats en el mar "blanc" de la vergonya i de la violència eurocèntrica, per posar alguns exemples, per desgràcia, quotidians, normals i normalitzats.

Així doncs, hem d'aconseguir visualitzar aquestes fronteres que delimiten i oprimeixen per aconseguir emancipar-nos: cal deconstruir totes aquestes subjectivitats que produeixen les discriminacions i dominacions dels nostres dies i, potser així, algun dia, aconseguirem la igualtat radical que busca Rancière, aquella que no encapsula, aquella de "qualsevol" que és com "qualsevol altre".

Bibliografia

AGAMBEN, G. (2006). *Homo Sacer: el poder soberano y la nuda vida*. Valencia: Pre-textos.

RANCIÈRE, J. (1996). *El desacuerdo*. Buenos Aires, Nueva visión.



² Tanmateix com en la nota sobre Rancière, els conceptes que aquí utilitzo i cito d'Agamben recorren la totalitat de la seva obra i pensament. Tot i això, he posat també el seu treball que considero més interessant pel tema que aquí tractem i per les idees agambianes que exposarem aquí.